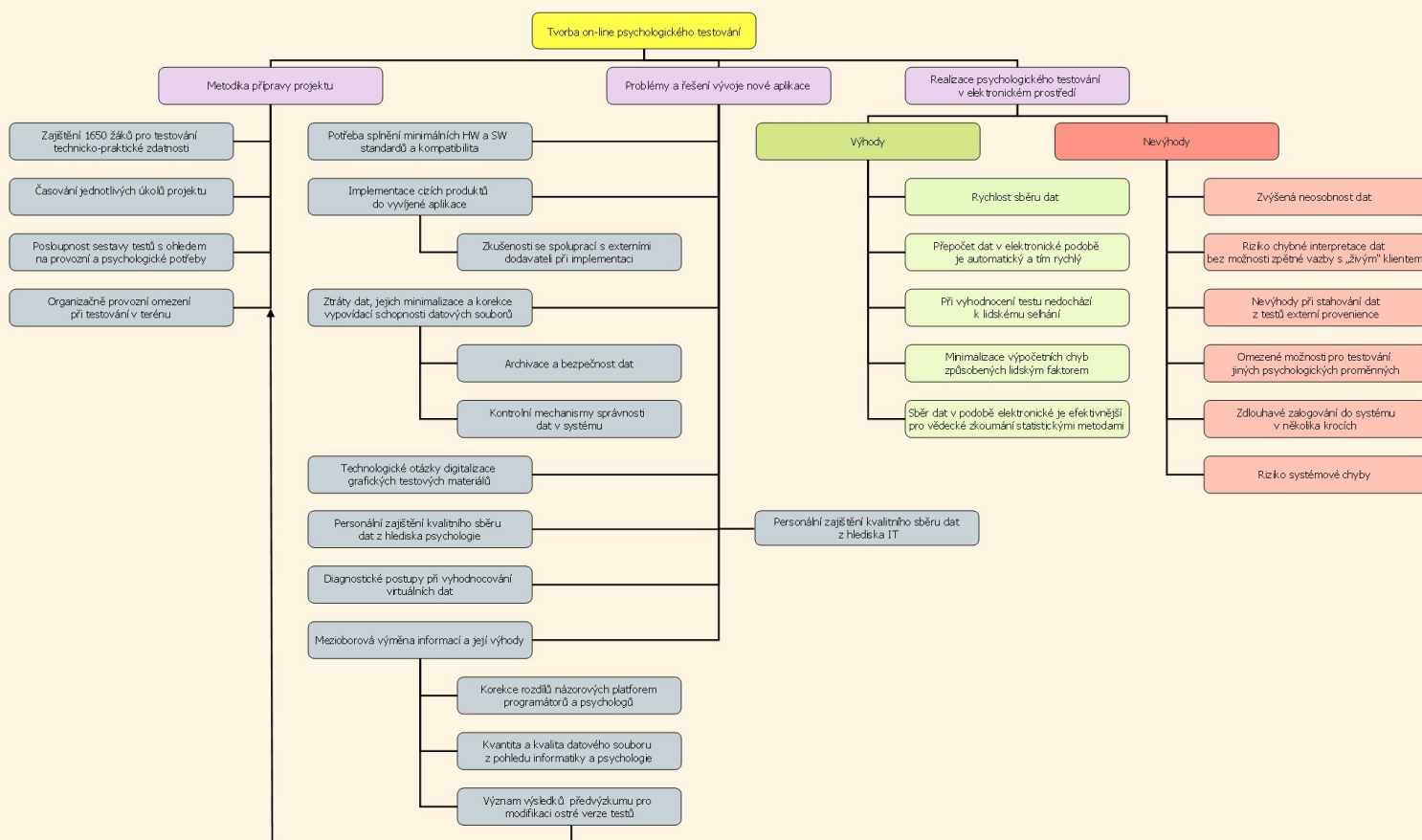


# PRAKTICKÉ ZKUŠENOSTI PŘI TVORBĚ VZDÁLENÉHO ON-LINE TESTOVÁNÍ PRO ÚČELY PSYCHOLOGICKÉHO ŠETŘENÍ

Badošek, R., Kimplová, T., Malčík, M.

## Abstrakt

Níže uvedené schéma je shrnutím základních bodů textu jehož celé znění je ve sborníku ICTE 2011. Článek pojednává o výhodách a nevýhodách vzdáleného testování při posuzování úrovně technicko-praktických dovedností. Shrnuje konstrukci testování, které při využití síťového přístupu umožňuje pohodlný sběr dat, centrální uchování dat a jejich následné zpracování. Autoři také rozpracovávají problémová místa, která při takovém způsobu testování nutně vznikají a to jak na straně testovaných osob, tak u experimentátorů i psychologů, kteří daná data následně vyhodnocují. Článek vznikl na základě uskutečněné studie s 1650 dětmi v projektu Metodického a evaluačního centra a katedry pedagogické a školní psychologie Ostravské univerzity. Daná problematika tak vychází z praktických zkušeností při sběru velkého množství dat pomocí vzdáleného testování.



## Závěr

Uskutečnění pilotního výzkumu, který byl podpořen Ostravskou univerzitou přineslo významné zkušenosti pro řešitelské týmy. Bylo otestováno 1650 žáků na 17 školách v Moravskoslezském kraji. Z těchto celkových 1650 bylo pro neúplnost dat vyřazeno 45 žáků. Z takto očištěných dat byly vytvořeny normy pro žáky 6., 7 a 8. tříd. Retestaci na vzorku 66 žáků byla ověřena reliabilita nově koncipované metody TTPP s hodnotou  $r=0,76$  při testování s odstupem 10 měsíců. Nově vytvořená metoda vykazuje optimální hodnotící sílu, odpovídá normálnímu rozložení v populaci. Změny norem u testu BTZS oproti verzi tužka papír jsou nyní stále diskutovány na odborné úrovni, protože vzhledem k celospolečenskému posunu od jejich primárního vytvoření nelze odečíst dopad PC verze. Pokusy porovnat verze tužka-papír a verze počítačovou byly sice již zkoumány, ale výsledky nejsou jednoznačné. Počítačová verze je však brána nyní jako nový základ, jenž by mohl být dále testován. Celá práce a problémy při vytvoření nové testové baterie v prostředí on-line testování má vliv na další práci programátorského týmu na Ostravské univerzitě, což pomohlo efektivněji pracovat na testech schopností pro přijímací řízení na studijní obory v letošním roce. Ostravská univerzita se jako první univerzita vydala cestou vlastního testování bez účasti třetí strany a může kvalifikovaně konstruovat testy podle vlastních specifických potřeb.