

## The industry of the Košický region – development and the current state

*Priemysel Košického kraja – vývoj a súčasný stav*

Marián KULLA

*Univerzita Pavla Jozefa Šafárika, marian.kulla@upjs.sk*

---

### Abstract

The paper gives attention to the analysis of the industrial structure of the Košický region. In the past, the territory (the area of the Rožňava town and the Dolný Spiš region) due to mining belonged to more developed regions within Slovakia. After the mining was extracted or stopped the territories were being restructured, however, not successfully and nowadays are fighting with high unemployment. The development of industry after 1989 is largely differentiated in Slovakia. The regions with developed infrastructure are likely to handle the restructuration process than other regions. The territory of the Košický region has insufficiently built infrastructure. The largest industrial centre is the city of Košice, the industrial park of Kechnec and relatively successful in transformation processes is the city of Michalovce. The situation is worst in the districts of Gelnica and Trebišov.

**Keywords:** industry, Košice region, industrial park, infrastructure

**Kľúčové slová:** priemysel, Košický kraj, priemyselný park, infraštruktúra

---

### 1. Úvod

Košický kraj sa nachádza na juhovýchode Slovenska. Zahŕňa 11 okresov (z toho 4 sú mestské okresy Košice). Je z hľadiska sily ekonomického potenciálu druhým najvýznamnejším krajom Slovenskej republiky (po Bratislavskom kraji) vzhľadom na exportnú výkonnosť a produkciu HDP na obyvateľa. Z pohľadu priemyselnej štruktúry sú najvýznamnejšími sektormi v kraji hutnícky a elektrotechnický priemysel. Dominujúce je hutníctvo, ktoré tvorí 60 % priemyselnej produkcie a 50 % exportu kraja. Celkovo sa kraj podieľal v r. 2008 na počte zamestnaných v priemysle 11,9 % (6. miesto v rámci krajov SR) a na hrubom obrate 10,8 % (4. miesto).

Priemyslu na území Košického kraja sa vo svojich prácach venovali aj niektorí geografi. Za vôbec jedno z najvýznamnejších diel v oblasti geografie priemyslu je považovaná práca Ivaničku (1964), v ktorej sa zaoberá osobitosťou polohy a vývoja rajónu Východoslovenských železiarní. Kladie dôraz na určité činitele a zdroje, akými sú geomorfologické, klimatické, hydrografické, pôdno geografické pomery a iné. V slovenskej geografickej literatúre sa v posledných rokoch venovali podobnej problematike na území regiónu Šariša Popjaková (1999, 2001) a na území Ponitria Dubcová (1999). V regiónoch Českej republiky Kunc (1999).

### 2. História priemyslu na území Košického kraja

V minulosti sa priemysel na území dnešného kraja rozvíjal v dôsledku intenzívnej banskej činnosti, spojenej hlavne s ložiskami rudných surovín na Spiši a Gemeri. Počiatky baníctva na sledovanom území možno datovať

do 13. storočia. Z Gelnice dokonca pochádzajú najstaršie písomné dokumenty o výrobe železa na našom území (r. 1287). Spočiatku bolo baníctvo zamerané takmer výlučne na ťažbu a spracovanie železnej rudy. Až neskôr sa v Slovincách a v Krompachoch začalo s ťažbou medi. Po určitom útlme baníctva v 16. a 17. storočí, ktoré sa však dotklo celého územia Slovenska, nastáva na prelome 18.-19. storočia oživenie, ktoré sa prejavilo zakladaním železiarní v Prakovciach, Krompachoch, Nálepkove, Gelnici, Rudňanoch, Helcmanovciach a Mlynkoch. Spišská župa v ťažbe železných rúd predbehla dokonca aj Gemerskú župu. Na konci 19. storočia boli Krompachy druhým najvýznamnejším železiarskym podnikom v Uhorsku po Podbrezovej (v r. 1882 sa tu spracovalo 11 904 t surovej železnej rudy, 2052 ton surového železa a 191 ton kujného železa). Okrem spomínaného baníctva, ktoré však výrazne dominovalo, sa rozvíjali v minulosti na území kraja aj niektoré tradičné odvetvia priemyslu – papierenský priemysel, textilný, potravinársky (pivovary – Michalovce, Košice, vinárske závody, mlyny).

Kým baníctvo má v skúmanom regióne pomerne bohatú históriu, ostatné odvetvia priemyslu sú, resp. boli „produktom“ socialistickej industrializácie. Pre toto obdobie bola typická lokalizácia priemyselných podnikov do miest. Tieto sa často stávali symbolom daného mesta. Ako príklad môžeme uviesť Košice – Východoslovenské železiarne, Michalovce – Michalovské elektrotechnické závody, Trebišov – mlyny, vinárske závody, Strážske – Chemko, Krompachy – Slovenské elektrotechnické závody a pod.

### 3. Odvetvová štruktúra priemyslu



Napriek tomu, že v odvetvovej štruktúre Košického kraja dominujú hutnícky a elektrotechnický priemysel, je potrebné sa v úvode tejto časti venovať aj nerastnému bohatstvu v regióne. Z hľadiska nerastného bohatstva predstavuje Košický kraj pomerne bohatú a perspektívnu oblasť. Ťažobný priemysel na Slovensku sa však potýka s vážnymi problémami. Aj v skúmanom území sa ťažba nere realizuje v dôsledku nedostatku finančných prostriedkov, resp. nízkej výnosnosti ložiska. Týka sa to hlavne zásob viacerých energetických surovín (zásoby zemného plynu, ropy a hnedého uhlia v okresoch Michalovce, Sobrance a Trebišov, v lokalite Hnojné - okr. Michalovce je ložisko lignitu a v okrese Trebišov antracitu). Veľmi perspektívne je novoobjavené ložisko mastenca v Gemerskej Polome, ktoré patrí k najväčším na svete. Po spustení ťažby by malo pokrývať desatinu ročnej európskej spotreby mastenca. Z nerudných surovín, ktoré sú rozptýlené takmer v celom regióne, sú to najmä dolomity, vápence, kamenná soľ, keramické a žiaruvzdorné íly, sadrovec, andezit, sklárske a zlievačské piesky, magnezit, stavebný kameň, štrkopiesky a tehliarske suroviny. Zásoby nerudných surovín umožnili rozvoj priemyslu stavebných hmôt v Košickom kraji, ťažba niektorých surovín prebieha aj v súčasnosti. Perspektívne sú zásoby kamennej soli v Zbudzi, kaolínu v okrese Košice-okolie, vápencov a dolomitov vo viacerých okresoch kraja, sadrovca a andezitu v Spišskej Novej Vsi. Z hľadiska možnosti širokého využitia je potrebné venovať väčšiu pozornosť spracovaniu zeolitov. O tom, že práve ťažba nerudných surovín má významné postavenie v rámci Košického kraja svedčí aj fakt, že v tomto odvetví je zamestnaných 25 % zo všetkých zamestnaných v odvetví SR (r. 2008).

Jednoznačne najvýznamnejším odvetvím je však hutníctvo železa (45 % podiel na hrubom obrate, 26 % na zamestnanosti v priemysle kraja v r. 2008), ktoré reprezentuje spoločnosť US Steel Košice, s.r.o. (USS). V januári 1960 sa na rozlohe viac ako 800 ha začala výstavba, ktorá zmenila nielen charakter Košíc a okolia, ale aj celého Slovenska. Spoločnosť U.S. Steel Košice je najvýznamnejším výrobcom ocele v Európe. Ročná kapacita produkcie surového železa predstavuje 4,5 mil. ton. V spoločnosti sa spracúva železná ruda z Ukrajiny, uhlie z Ostravy. V súčasnosti je to suverénne najväčší zamestnávateľ v kraji – vyše 14 500 zamestnancov. V blízkej budúcnosti by mala byť dokončená nová oceliaren Slovakia Steel Mills v Strážskom, ktorá má ambíciu vyrábať 600 000 t ocelových výrobkov a zamestnať cca. 600 ľudí. Štruktúra výroby bude však odlišná od USS Košice.

Elektrotechnický priemysel má v kraji pomerne dlhú tradíciu hlavne v dvoch mestách – Krompachy (v minulosti Slovenské elektrotechnické závody) a Michalovce (Michalovské elektrotechnické závody). Na ich tradíciu nadviazali aj podniky, ktoré vznikli v druhej polovici deväťdesiatych rokov minulého

storočia. V Krompachoch je to spoločnosť Panasonic AVC (okolo 800 zamestnancov) vyrábajúca DVD rekordéry a rôzne komponenty do televízorov, ktoré dodáva sesterskému závodu v Plzni. V Michalovciach sa etablovali firmy Yazaki Wiring Technologies (cca 1500 zamestnancov) vyrábajúca hlavne káblové zväzky do automobilov a BSH Drives and Pumps (cca 800 zamestnancov) produkujúca elektromotory pre práčky, sušičky, umývačky riadu.

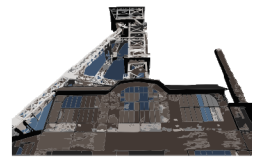
Z ostatných priemyselných odvetví treba spomenúť papierenský priemysel – SCA Hygiene Products v Gemerskej Hôrke, SHP Slavošovce (hygienické potreby) a Notes Betliar v okrese Rožňava. Potravinársky priemysel má veľkú tradíciu ale viaceré podniky v posledných rokoch zanikli – pivovary v Michalovciach a Košiciach, Vinárske závody, Mäso priemysel v Košiciach, Mäso Spiš a pod. V súčasnosti k najvýznamnejším v tomto odvetví patria Frucona Košice, Ryba Košice, Zekon Michalovce. Strojársky priemysel zastupujú predovšetkým Embraco Spišská Nová Ves a VSS Košice.

Košický kraj disponuje vlastnou energetickou infraštruktúrou. Najvýznamnejším energetickým zdrojom regiónu je kombinovaná uhoľná a plynová elektrárňa SE -Elektrárne Vojany (EVO I a EVOII) s inštalovaným výkonom 12x110 MW, Tepláreň Košice, Tepláreň VSŽ Košice a Vodná elektrárňa Ružín. Hlavným distribútorom elektrickej energie v kraji je Východoslovenská energetika (VSE) Košice.

#### 4. Priestorová štruktúra priemyslu

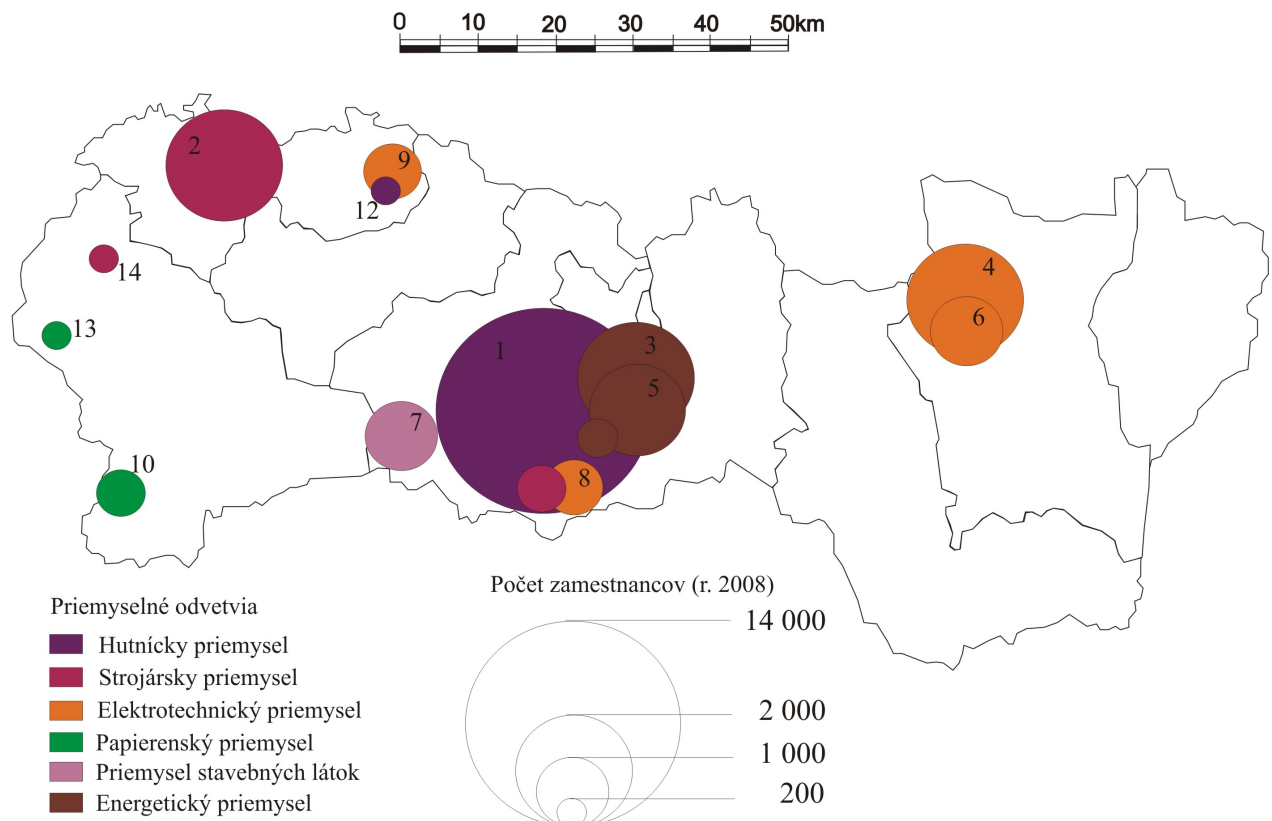
Pri hodnotení priestorovej štruktúry priemyslu Košického kraja, môžeme rozdeliť územie na okresy s pomerne rozvinutým priemyslom a okresy so slabo rozvinutým priemyslom. Do prvej skupiny možno zaradiť mesto Košice, okres Michalovce a Spišskú Novú Ves. Druhú skupinu tvoria okresy Rožňava, Gelnica a Trebišov. Tie príčiny sú rôzne. Sčasti majú aj historický aspekt (vyťaženie surovín), nedostatočne vybudovaná infraštruktúra, poloha mimo hlavných dopravných ťahov. Rozmiestnenie najvýznamnejších priemyselných podnikov na území kraja vyjadruje mapa č.1. Najvyššiu zamestnanosť v priemysle dlhodobo vykazujú okres Košice II. (US Steel Košice), okres Spišská Nová Ves a okres Michalovce. Najnižšiu naopak okresy Sobrance, Gelnica a Trebišov.

Hodnotenie priestorového hľadiska však nemožno obmedziť hranicami kraja, treba vidieť aj úzke väzby na susedný Prešovský kraj, resp. územie Maďarska. Z tohto pohľadu možno vyčleniť určité rozvojové osi priemyslu, ktoré zasahujú aj na územie kraja (Program hospodárskeho a sociálneho rozvoja KSK, [www.kosice.regionet.sk](http://www.kosice.regionet.sk)):



- Košice – Prešov s predĺžením na Miškolc z maďarskej a Rzesow z poľskej strany – priemyselné centrá – Košice, Prešov
- Michalovce – Humenné s potenciálnym predĺžením na Trebišov (vrátane priemyselného centra Strážske)
- Krompachy – Spišská Nová Ves – Poprad – Svit.

## Najvýznamnejšie priemyselné podniky na území Košického kraja podľa počtu zamestnancov

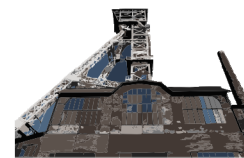


1-US Steel Košice, 2-Embraco Spišská Nová Ves, 3-Východoslovenská vodárenská spoločnosť, 4-Yazaki Michalovce, 5-VSE Košice, 6-BSH Drives and Pumps Michalovce, 7-Východoslovenské stavebné hmoty Turňa n. Bodvou, 8-Molex Kechnec, 9-Panasonic Krompachy, 10-SCA Hygiene Products Gemerská Hôrka, 11-Tepláreň Košice, 12-Kovohuty Krompachy, 13-SHP Slavošovce, 14-Kovostroj Dobšiná, 15-Getrag Ford Kechnec

### 5. Zahranické investície a priemyselné parky

Významnú úlohu v rozvoji priemyslu na území Košického kraja zohrávajú, ako v podstate aj na území celej SR, zahraniční investori. Vývoj priemyslu v transformačnej etape v rámci Slovenska je priestorovo značne diferencovaný. Toto konštatovanie do značnej miery platí aj pre smerovanie zahraničných investícií. Podľa údajov Národnej banky Slovenska, na územie Košického kraja smerovalo k 31.12. 2009 asi 13 % všetkých priamych zahraničných investícií. V podstate prevláda tendencia postupného znižovania významu informácií ako aj príliv zahraničného kapitálu smerom od západu na východ Slovenska, t.j. najmenšie externé efekty boli viditeľné vo východných častiach republiky.

Určitým špecifikom v tomto zmysle pôsobia niektoré priemyselné lokality na východnom Slovensku, ktoré mali aj v minulosti dobré demografické zázemie a tiež aj dobrú priemyselnú infraštruktúru, predovšetkým dopravné prepojenie. Na území Košického kraja sú to predovšetkým Košice, Spišská Nová Ves a Michalovce. Jednoznačne najvýznamnejšou investíciou bol vstup pittsburskej spoločnosti US Steel do košických železiarní v roku 2000. Železiarne prešli v deväťdesiatych rokoch minulého storočia viacerými zmenami majiteľa, čo nebolo na prospech ich fungovania. Vstupom americkej spoločnosti sa situácia stabilizovala a vyvrcholila výstavbou novej pozinkovne plechov potrebných hlavne v automobilovom priemysle. Ďalšou významnou investíciou bola výstavba závodu Embraco v Spišskej



Novej Vsi na zelenej lúke koncom deväťdesiatych rokov 20. storočia. Ide o brazílsku spoločnosť, ktorá je dnes svetovým lídrom vo výrobe hermetických kompresorov a kondenzačných jednotiek pre komerčné a domáce chladenie a v súčasnosti má 22 % podiel na svetovom trhu s kompresormi. Viac priestoru o podniku Embraco,

hlavne o dôvodoch lokalizácie na území Dolného Spiša, vývoji zamestnanosti, produkcii a pod. je venované v príspevku Spišiak, Kulla (2009). Podniky so zahraničnou účasťou patria k najväčším zamestnávateľom v kraji, čo dokumentuje aj tabuľka č.1.

**Tab. č. 1: Zahraniční investori v priemysle Košického kraja**

Investor	Lokalita	Krajina	Odvetvie	Počet zam.	Rok zápisu do OR SR
U.S. Steel Košice, s.r.o.	Košice	USA	Hutnícky priemysel	14 600	2000
Embraco Slovakia s.r.o.	Spišská Nová Ves	Brazília	Strojársky priemysel	2 150	1997
Siemens, AG - YAZAKI	Michalovce	Japonsko	Elektrotechnický priemysel	1731	1993
Panasonic AVC Networks Slovakia s.r.o.	Krompachy	Japonsko	Spotrebná elektronika	1 071	2000
GETRAG FORD Transmissions Slovakia, s.r.o. – rok 2007	Kechnec	Nemecko	Výroba prevodoviek	1000	2005
BSH Drives and Pumps s.r.o.	Michalovce	Nemecko	Elektrotechnický priemysel	878	1998
Molex Slovakia, a.s.*	Kechnec	USA	Elektrotechnický priemysel	810	2000
VALEO SLOVAKIA, s.r.o.	Košice	Francúzsko	Automobilový priemysel	770	2004
Unomedical s.r.o. – rok 2006	Michalovce	Dánsko	Výroba zdravotníckych nástrojov	550	2006
SCA Hygiene Products Slovakia, s.r.o.	Gemerská Hôrka	Švédsko	Papierenský priemysel	417	1996

\* spoločnosť v roku 2010 opustila Slovensko

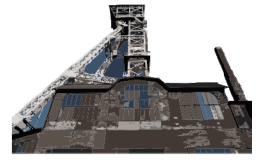
Zdroj: Program hospodárskeho a sociálneho rozvoja Košického samosprávneho kraja, [www.sario.sk](http://www.sario.sk)

Na Slovensku sa v posledných rokoch rozmohla výstavba priemyselných parkov. Pod pojmom priemyselný park sa rozumie veľký komplex – areál, v ktorom sa sústreďujú priemyselné podniky orientované väčšinou na výrobu a služby. Umiestňuje sa v priemyselnej zóne, t.j. v území vymedzenom v územnoplánovacej dokumentácii pre účely priemyselnej činnosti. Základným problémom pre vytváranie priemyselných parkov obcami, mestami či regiónmi, je nedostatočná akumulácia disponibilných finančných zdrojov. Základom finančného pokrytia by mala byť podpora vo forme dotácií zo štátneho rozpočtu. Prednosť majú obce, ktoré majú identifikovaných konkrétnych investorov. Priemyselný park má schopnosť výrazne znížiť nezamestnanosť, zvýšiť celkovú produkciu a životnú úroveň v danom regióne. Viac informácií o budovaní priemyselných parkov je v príspevku Kulla (2004b). Na území skúmaného kraja je v rôznom štádiu fungovania, resp. prípravy 13 priemyselných parkov. Najznámejším a najväčším je priemyselný park Kechnec (vzdialený od Košíc 18 km), ktorý zamestnáva približne 1500 zamestnancov a je v ňom etablovaných 18 firiem. Bohužiaľ, v roku 2010 odišla z priemyselného parku najväčšia a zakladajúca spoločnosť Molex, ktorá v rámci úspory nákladov presunula výrobu do Ázie. K významnejším patria ešte

priemyselné parky v Michalovciach a Spišskej Novej Vsi.

## 6. Záver

Priemysel v Košickom kraji je oproti iným krajom Slovenska pomerne málo diverzifikovaný. Dominujú odvetvia hutníckeho a elektrotechnického priemyslu. Na území je aj pomerne pestrá škála nerastných surovín, avšak hlavne v dôsledku nedostatku finančných zdrojov, resp. nerentabilnosti ložiska je väčšina z nich nevyužívaná. Najpriemyselnejšími sú mesto Košice, okresy Michalovce a Spišská Nová Ves. V okrese Rožňava sa banská činnosť z dôvodu útlmu transformuje na strojárske a bansko-opravárenské činnosti. Rožňavský okres je významný aj ťažbou a spracovaním stavebných hmôt. Krompachy sú dôležitým centrom farebnej metalurgie. Metalurgický a kovospracujúci priemysel má zastúpenie aj v okrese Gelnica. Významnú úlohu v priemysle zohrávajú zahraniční investori, bez ktorých si možno fungovanie priemyslu v kraji len veľmi ťažko predstaviť. Pri ich lákaní zohráva významnú úlohu budovanie priemyselných parkov. Je len škoda, že ich počet je pomerne nízky a ich budovaniu bráni viacero legislatívnych opatrení, resp. nedostatočne vybudovaná infraštruktúra.



**Použité zdroje:**

DUBCOVÁ, A. (1999): Transformačné zmeny v privatizácii priemyslu Nitrianskeho kraja. Acta Facultatis Studiorum Humanitatis et Naturae Universitatis Prešovensis, Prírodné vedy, Folia Geographica 3, Prešov, roč. XXXII, s. 250-254

IVANIČKA, K. (1964): Geografia rajónu Východoslovenských železiarní. Acta Geologica et Geographica Universitatis Comenianae, Geographica č.4, SPN, Bratislava, 428 s.

KULLA, M. (2004a): Význam zahraničného kapitálu v procese ekonomickej transformácie Slovenska a jeho štruktúra, Stredoeurópsky priestor – geografia v kontexte nového regionálneho rozvoja (Geografické informácie), PF UKF v Nitre, Katedra geografie 2004, s.249-255

KULLA, M. (2004b): Priemyselné parky na Slovensku, Sborník z príspevků z Mezinárodní geografické konference: Geografie a proměny poznání prostorové reality, Výroční konference ČGS, Katedra geografie Ostravské univerzity, Ostrava 30.-31.8. 2004, s. 319-326

KULLA, M. (2005): Priemysel Košíc – minulosť, súčasnosť a budúcnosť, Geografické aspekty stredoeurópskeho priestoru, Sborník príspevků

z 13. mezinárodní konference, GEOGRAFIE XVI, Masarykova universita v Brně, s. 289-296 ISBN 80-210-3759-8

KUNC, J. (1999): Zmeny v průmyslu města Brna a jejich vliv na situaci na trhu práce. Acta Facultatis studiorum Humanitatis et Naturae universitatis prešovensis. Prírodné vedy. Folia Geographica 3, roč. XXXII, s. 175-184.

POPJAKOVÁ, D. (1999): Štruktúralne a priestorové zmeny priemyslu pod vplyvom socioeconomickej transformácie. Acta Facultatis Studiorum Humanitatis et Naturae Universitatis Prešovensis, Prírodné vedy, Folia Geographica, roč. XXXII, s. 249-270

POPJAKOVÁ, D. (2001): Transformácia priemyslu v regióne Šariša. Geografické práce IX – 1, KGG FHPV PU, Prešov, s. 241

Program hospodárskeho a sociálneho rozvoja Košického samosprávneho kraja

SPIŠIAK, P., KULLA, M. (2009): Priemysel Dolného Spiša s dôrazom na podnik Embraco Slovakia Spišská Nová Ves. Ed. Halás, M. et al. Geographia Moravica 1. Univerzita Palackého v Olomouci. s. 71-83.

[www.sario.sk](http://www.sario.sk)

*Príspevok vznikol v rámci riešenia grantovej výskumnej úlohy VEGA č. 1/0088/08 – „Súčasný stav a perspektívy vývoja humánno-geografických štruktúr v Košickom kraji“*

**Adresa autora:**

Mgr. Marián Kulla, PhD.  
Ústav geografie, Prírodovedecká fakulta UPJŠ,  
Jesenná 5, 040 01 Košice,  
[marian.kulla@upjs.sk](mailto:marian.kulla@upjs.sk)