

Migration into rural areas and counterurbanization: overview of concepts and the discussion of their relevance for research in Czechia

Migrace na venkov a kontraurbanizace: přehled konceptů a diskuze jejich relevance pro výzkum v Česku

Martin ŠIMON^a, Martin OUŘEDNÍČEK^b

^aUniverzita Karlova v Praze, chlistovak@gmail.com

^bUniverzita Karlova v Praze, slamak@natur.cuni.cz

Abstract

Population deconcentration is the main feature of the Czech settlement system during the last two decades. It has been studied mainly as suburbanization or metropolization. The experiences from western countries and preliminary analysis of migration data suggest that the population deconcentration occurs also in rural areas. We can talk about counterurbanization. The aim of the article is to discuss various conceptualizations of counter-urbanization phenomena, from its origin to contemporary plurality of its meanings as it is reflected in academic discourses. The specific attention is devoted to so called post-socialist counter-urbanization. Various ways towards the definition of counter-urbanization will be discussed especially in relation to urbanization processes. We argue that our research efforts should focus on local dimension of counterurbanization in order to understand the impact of population de-concentration on everyday life in localities.

Keywords: counterurbanization, suburbanization, migration into rural areas, amenity migration

Klíčová slova: kontraurbanizace, suburbanizace, migrace na venkov, amenitní migrace

1. Úvod

Kontraurbanizace představuje relativně nový fenomén v postsocialistických zemích i v České republice. Rostoucí diferenciací životních stylů je reflektována v proměnách residenčních preferencí různých skupin obyvatelstva. Cílem současných migrantů z města není pouze suburbánní zázemí, ale také vzdálenější venkovské oblasti. Kontraurbanizace představuje důležitou výzvu pro vývoj venkova, která v sobě zahrnuje jak možné ohrožení charakteru lokální kultury, tak využitelný rozvojový potenciál. Hlubší pochopení fenoménu kontraurbanizace nám umožní lépe porozumět měnícímu se vztahu mezi městy a venkovem tak, jak je reflektován v životních stylech obyvatel. Cílem příspěvku je diskutovat koncepty, které se zabývají kontraurbanizací a představit historii konceptu kontraurbanizace od prvního využití pojmu až po současnou pluralitu významů včetně tzv. post-socialistické kontraurbanizace. Dále chceme představit vybrané operacionalizace procesu kontraurbanizace a diskutovat jejich aplikaci při geografickém výzkumu v českém prostředí.

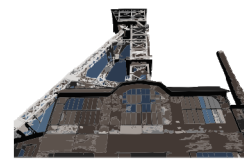
Výzkumy kontraurbanizace se vyznačují značkou diverzitou zkoumaného obsahu a použitých operacionalizací do jazyka výzkumu (Mitchell 2004). Někdy bývá kontraurbanizace dokonce označována jako chaotická koncepce (Ferrás-Sexto 2009). Následující část textu stručně představí tři základní diskursy, které utvářely obsah konceptu kontraurbanizace od studia změn sídelního systému přes posun k výzkumům lokální

dimenze kontraurbanizace až po sociální konstruování venkova a kontraurbanizace.

2. Tři diskursy o kontraurbanizaci

Zprvé, výzkumy kontraurbanizace jakožto změny v systému osídlení začaly sporem mezi zastánci „teze o jasném obratu“ v systému osídlení (Vinning, Strauss 1977) a jejich odpůrci, kteří namísto kontraurbanizace viděli změny v osídlení jako rozšiřování metropolitních areálů (Gordon 1979). Návrh řešení, jak odlišit rozšiřování metropolitních areálů od ostatních forem dekoncentrace navrhl Fielding (1989), který abstrahoval od vlivu přirozené měny a soustředil se na migrační komponentu populační změny. Významný vliv měla teorie stádií vývoje měst (van den Berg et al. 1982), která aplikovala modernistický pohled na prostorové dělby práce a která se pokusila vytvořit obecný model vývoje měst v systému osídlení a pojmenovat procesy, které utvářejí jeho dynamiku. Návazné koncepty funkčních městských regionů, dojížděkových regionů a denního městského systému nacházejí uplatnění ve výzkumu dodnes. Později byla teorie stádií vývoje měst propojena s přístupem Fieldinga a prezentována jako koncept diferenciální urbanizace (Geyer, Kontuly 1993), kde je kontraurbanizace označována jako tzv. „fáze malého města“.

Za druhé, pokles dynamiky ve vývoji systémů osídlení byl jedním z faktorů, které podnítily částečný posun výzkumů kontraurbanizace k lokální dimenzi (Spencer



1995). Sledování urbanizačních procesů má zcela odlišný charakter v období masivních přesunů město-venkov (Hall, Hay 1980, van den Berg a kol. 1982) a ve stádiu relativně stabilizovaného (urbanizovaného) prostředí v současnosti. I když i dnes dochází ke koncentraci a dekoncentraci obyvatelstva, nejsou migrační proudy jednostranně orientované, tj. dochází k poklesu saldových a roste intenzita oboustranných přesunů. Dalšími faktory posunu k lokální dimenzi kontraurbanizace jsou výraznější uznání diferencovanosti venkovského prostoru, zjištění variability dopadů kontraurbanizace v malých územních jednotkách, které není postiženo při práci s agregátními daty (Spencer 1995) a nevhodnost modelů systémů osídlení pro vysvětlení kontraurbanizace na mikroúrovni. Podrobnější analýzy charakteristik kontraurbanitů ukázaly, že migranti jsou značně diverzifikováni jak z pohledu socio-ekonomických charakteristik, tak z hlediska migračních motivací (Champion 1998). Tato zjištění nevedla k jednoduchému vysvětlení procesu kontraurbanizace.

Jako třetí jsme vymezili posun od zkoumání lokálních dopadů kontraurbanizace k výzkumu veřejných i akademických diskurzů, které se na utváření kontraurbanizace podílejí (Halfacree 2001, van Dam et al. 2002). Post-strukturalisticky či konstruktivisticky orientovaní autoři kritizují redukcionismus substantialistického přístupu k venkovu stejně jako esencialismus empiricistické perspektivy (Pratt 1996). Problematizování role jazyka a jeho vliv na to, jakým způsobem přistupujeme k výzkumu, nás vede k více reflexivnímu přístupu. Vědění není holý fakt, ale diskurzivně produkovaný konstrukt, v rámci něž jsou reprodukovány kategorie a významy. Vliv volby výzkumného nástroje a metody ukazuje na příkladu výzkumu kontraurbanizace Halliday a Coombes (1995),

v metodologické rovině svou kritikou taxonomických praktik Halfacree (2001). Tři popsané skupiny diskurzů zkoumající kontraurbanizaci by neměly být vnímány jako exkluzivní kategorie, ale jako vzájemně provázané a doplňující se.

3. Definování kontraurbanizace

Kontraurbanizace je podle našeho názoru stejně jako suburbanizace významný decentralizační proces v systému osídlení, kdy dochází k migraci z města do jeho více či méně vzdáleného zázemí (viz Tabulka 1). Suburbanizaci definujeme jako urbanizační proces měřítkově vyššího řádu, při němž dochází k přeměně venkovského prostředí na městské. Suburbanizace má zdroj v jádrovém městě a cíl v suburbánní zóně metropolitního regionu (Ouředníček 2007). Pro rezidenční suburbanizaci je typické hledání kvalitního bydlení v dostupnosti práce, služeb a dalších aktivit alokovaných v jádrovém městě, kdy přetrvávají vazby suburbanitů na jádrové město, které odlišují tento proces od kontraurbanizace. Kontraurbanizaci můžeme doplňkově definovat jako urbanizační proces, při kterém dochází k přesunu obyvatelstva (a pravděpodobně i dalších funkcí a aktivit - zajímavé by mohly být například úvahy nad komerční (nerezidenční) kontraurbanizací, např. Bosworth (2010)) z města do venkovského prostředí mimo metropolitní regiony. Významná je přitom malá (nebo žádná) vazba na funkce lokalizované ve velkých městech. Pro zachycení urbanizačních procesů se jeví jako nejvhodnější nástroj analýza migračních toků (Sjöberg, Tammaru 1999, Ott 2000). Za kontraurbanizaci můžeme pro účely statistické analýzy migračních pohybů považovat migraci z městského do venkovského prostředí.

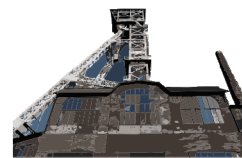
Tabulka 1. Migrační proudy a urbanizační procesy.

Typ prostředí	Vystěhování z (zdroj)			
	Městské	Suburbánní	Venkovské	
Přistěhování do (cíle)	Městské	Intra- nebo inter-urbánní migrace	Reurbanizace	Urbanizace nebo reurbanizace
	Suburbánní	Suburbanizace	Tangenciální migrace	Urbanizace nebo reurbanizace
	Venkovské	Kontraurbanizace	Kontraurbanizace	Venkovská migrace

Zdroj: Ouředníček (2002)

Přesto, že je v realitě mezi suburbanizací a kontraurbanizací neostrá hranice, tak se vědci dlouhodobě snaží oba procesy jasně definovat a tím i

analyticky oddělit od sebe. Za klíčový je v odborné literatuře považován vztah k městu, respektive způsobu života ve městě. Autoři z geografického prostředí



upřednostňují prostorově definovanou hranici mezi suburbanizací a kontraurbanizací, kdežto autoři ze sociologického prostředí dávají důraz na odlišnost životního stylu v souvislosti se změnou rezidenčního prostředí. V případě aplikace geografického přístupu k odlišení suburbanizace a kontraurbanizace jsou využívány charakteristiky, které umožňují zachytit intenzitu propojenosti území a jeho obyvatel s městem, tedy nejčastěji dojížděka za prací a službami a časová dostupnost do města. Obě tyto charakteristiky jsou založeny na předpokladu klesající intenzity propojenosti s rostoucí vzdáleností od města. Za suburbanity jsou považováni ti, kteří udržují intenzivní vazby s městem, za kontraurbanity ti, kteří své vazby na město významně redukovali, přičemž stanovení hranice je nutně arbitrární záležitostí. Typologii městského, suburbánního a venkovského prostředí zpracovali pro Českou republiku Ouředníček, Novák a Puldová (2011), detailnější typologii venkovského prostoru pak například Perlín, Kučerová, Kučera (2010).

V případě aplikace sociologického přístupu se namísto funkční organizace společnosti v území soustředíme na životní styly migrantů, jejich socio-demografické charakteristiky a migrační motivace. Suburbánní migranti zůstávají intenzivně navázáni na funkce města, zachovávají si městský styl života, který si přináší s sebou. Jejich hlavní motivací pro přestěhování je bydlení, které je zároveň dobře dostupné z města. Oproti tomu kontraurbaní migranti odcházejí pryč z města a jeho bezprostředního vlivu. Jejich motivací je snaha o více venkovský styl života, který je méně hektický a méně orientovaný na konzum, často také ohleduplnější k životnímu prostředí. Mitchell (2004) vymezuje tři podtypy kontraurbanizace na lokální úrovni (ex-urbanizaci, vytěšňující urbanizaci a anti-urbanizaci) z hlediska charakteristik domácností a jejich motivací k přestěhování. Při ex-urbanizaci (ex-urbanisation) preferují domácnosti příjemné prostředí (fyzické a/nebo sociální), které vnímají a nacházejí v řídké zalidněných lokalitách. Podobné preference nastávají i v případě anti-urbanizace (anti-urbanisation), ale oba dospělí členové jsou pracovníčně vázání na lokalitu přestěhování, na rozdíl od ex-urbanizace, kde byl jeden dospělý člen domácnosti stále vázán na město. Podtyp vytěšňující urbanizace (displaced-urbanization) zachycuje ty domácnosti, které se ve svém hledání optimálního místa bydliště přestěhovali na venkov, protože zde našly kompromis mezi svými nároky (bydlení, práce) a ekonomickými možnostmi (Mitchell 2004).

Předběžné výsledky z projektu Kontraurbanizaceⁱ naznačují vhodnost této typologie i v českém prostředí. Prostorové vymezení obou procesů pouze částečně

ⁱ Výzkum kontraurbanizace v České republice: Migrace na venkov, životní styl a proměny rezidenčních preferencí, řešitel Martin Šimon, GAUK, 2010-2011.

koreluje s charakteristikou životních stylů migrantů a jejich vztahů k městu/venkovu. Jak suburbanizace tak kontraurbanizace v sobě zahrnují diverzifikované skupiny migrantů s velkou vnitřní variabilitou, přičemž souhrnná reprezentace kontraurbanitů či suburbanitů a jejich charakteristik je spíše weberovským ideálním typem.

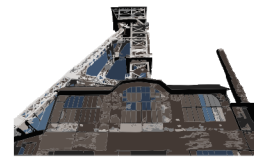
4. Post-socialistická kontraurbanizace

Podle našeho názoru je možné hovořit o přínosnosti post-socialistické zkušenosti pro urbánní teorii (viz Musil 2005) i v případě tzv. postsocialistické kontraurbanizace. Zatímco v anglosaské literatuře je kontraurbanizace popisována jako důsledek environmentalismu (Geyer, Kontuly 1993), toto generalizované pojetí může být narušeno řadou specifických společenských a ekonomických faktorů ve vývoji postsocialistických zemí. Příkladem byly výrazné deurbanizační proudy způsobené v některých postsocialistických zemích ekonomickými push faktory ve formě zvyšujících se cen služeb a bydlení a rostoucí nezaměstnanosti ve velkých městech v první polovině 90. let 20. století (Ladányi, Széleányi 1998, Dandolova 2003, Leetmaa, Tammaru, Anniste 2009). Diferencovaný přístup ke sledování jednotlivých urbanizačních procesů nejen na základě jejich kvantitativního popisu a směrové orientace, ale také s využitím kvalitativních charakteristik motivů stěhování a sociokulturních kontextů je pro pochopení těchto procesů nevyhnutelné. Objevují se přitom problémy dvojího druhu: jednak tradiční s vymezením města - suburbánní zóny - venkova; jednak s variabilními motivy a důvody stěhování na venkov.

5. Výzkum kontraurbanizace v Česku

Pro empirický výzkum kontraurbanizace jsou využívána statistická data o migraci. Takové hodnocení lze validně použít pro agregátní hodnocení změn v území a jako rámec pro detailnější výzkumy v lokalitách. Analýza migračních dat ve vybraných letech transformačního období ukazuje růst venkova, především malých venkovských obcí do 1000 obyvatel. Pro výzkum kontraurbanizace je zásadní růst malých obcí mimo metropolitní areály (viz tabulka 2).

Pro výzkum lokální dimenze kontraurbanizace jsou data z migrační statistiky nevhodná ze dvou důvodů. Zaprvé hodnocení kontraurbanizace pomocí agregátních statistických dat zakrývá diferencované dopady procesů v území (Spencer 1995). Druhým důvodem je problematická spolehlivost dat o stěhování (Librová 1996). Případové studie provedené pro projekt Kontraurbanizace dokládají, že nesrovnalosti mezi počtem oficiálně hlášených migrantů a reálně bydlících migrantů v obcích jsou významné. Více jak třetina respondentů z řad kontraurbanitů si ponechává trvalé místo bydliště ve městě, a to i v dlouhodobém časovém



horizontu (Šimon 2011). Podle našeho názoru jsou vhodným nástrojem pro výzkum kontraurbanizace v České republice jsou tzv. případové studie v lokalitách. Terénní výzkum umožní zjistit reálné počty migrantů z města na venkově. Standardizované dotazování spolu s kvalitativně orientovanými rozhovory poskytuje detailní materiál pro hlubší pochopení migračních motivací a rozhodovacích procesů, které vedou ke změně

rezidenčního prostředí. Druhotná analýza zjištěných materiálů umožní poznat hodnotové orientace a další charakteristiky životního stylu migrantů. Kvalitativně zaměřený výzkum je podle našeho názoru citlivější ke členským kategoriím respondentů a jejich lokálnímu vědění, takže může lépe referovat o svých zjištěních a snižovat riziko desinterpretace při přenosu vědění z každodenního jazyka do vědeckých diskurzů.

Tabulka 2: Vývoj migrace v typech sídel v České republice v transformačním období.

Typ území	Hrubá míra migračního salda (v ‰)			
	1991	1995	2001	2008
Jádra metropolitních regionů	1,4	-0,4	-4,8	3,8
Suburbánní zóny	1,0	4,5	10,1	21,6
Metropolitní areály	1,3	0,4	-2,1	7,3
Venkov do 199 obyvatel	-9,3	-2,0	-0,2	12,7
Venkov 200-499 obyvatel	-6,0	2,3	3,5	10,7
Venkov 500-999 obyvatel	-1,1	3,0	2,5	8,1
Venkov 1000-1999 obyvatel	-1,1	3,1	3,7	6,7
Venkov 2000-4999 obyvatel	0,1	2,7	0,4	3,3
Venkov 5000-9999 obyvatel	0,4	0,9	-0,6	0,8
Venkov celkem	-1,7	2,1	1,6	6,1
Česká republika celkem	0,3	1,0	-0,8	6,9

Zdroj: Ouředníček, Puldová, Macešková (2011)

Poznámka: Suburbánní zóny byly vymezeny na základě intenzity bytové výstavby a migrace s vazbou na jádrové město. Podrobněji viz Ouředníček, Novák, Puldová (2011).

Použité zdroje:

BOSWORTH, G. (2010): Commercial counterurbanization: an emerging force in rural economic development. *Environment and Planning A*, 42, č. 4, s. 996-981.

CHAMPION, T. (1998): Studying counterurbanization and the rural population turnaround. In: Boyle, P., Halfacree, K. (eds.): *Migration into Rural Areas*. Wiley, Chichester, s. 21-40.

DANDOLOVA, I. (2003): Deurbanisation in Bulgaria: Challenges of transition and sustainable development. In: Eckardt, F., Hassenpflug, D. ed.: *Consumption and the post-industrial city*. Peter Lang, Frankfurt/Main, s. 127-140.

FERRÁS-SEXTO, C. (2009): Is the Counterurbanization Process a Chaotic Concept in Academic

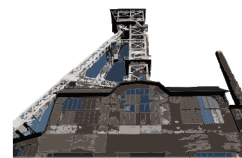
Literature? *Geographica Pannonica*, 13, č. 2, s. 53-65.

FIELDING, A.J. (1989): Migration and Urbanization in Western Europe Since 1950. *The Geographical Journal*, 155, č. 1, s. 60-69.

GEYER, H.S., KONTULY, T.M (1993): A Theoretical Foundation for the Concept of Differential Urbanization. *International Regional Science Review*, 17, č. 2, s. 157-177.

GORDON, P. (1979): Deconcentration without 'clean break'. *Environment and Planning A*, 11, č. 3, s. 281-290

HALFACREE, K. (2001): Constructing the Object: Taxonomic Practices, 'Counterurbanization', and Positioning Marginal Rural Settlement. *International Journal of Population Geography*, 7, č. 6, s. 395-411.



- HALL, P., HAY., D. (1980): Growth Centres in the European Urban System. Heinemann Educational. London.
- HALLIDAY, J., COOMBES, M. (1995): In Search of Counterurbanization: Some Evidence from Devon on the Relationship between Patterns of Migration and Motivation. *Journal of Rural Studies*, 11, č. 4, s. 433-446.
- LADÁNYI, J., SZELÉNYI, I. (1998): Class, ethnicity and urban restructuring in postcommunist Hungary. In: Enyedi, Gy. ed.: *Social Change and Urban Restructuring in Central Europe*. Akadémiai Kiadó, Budapest, s. 67-86.
- LEETMAA, K., TAMMARU, T., ANNISTE, K. (2009): From Priority-Led To Market-Led Suburbanisation in a Post-Communist Metropolis. *Tijdschrift voor Economische en Sociale Geografie*, 100, č. 4, s. 436-453.
- LIBROVÁ, H. (1996): Decentralizace osídlení – vize a realita. Část první: vize, postoje k venkovu a potenciální migrace v ČR. *Sociologický časopis/Czech Sociological Review*, 32, č. 3, s. 285-296.
- MITCHELL, C.J.A. (2004): Making sense of counterurbanization. *Journal of Rural Studies*, 20, č. 1, s. 15-34.
- OTT, T. (2001): From Concentration to Deconcentration - Migration Patterns in the Post-socialist City. *Cities*, 18, s. 403-412.
- OUŘEDNÍČEK, M. (2002): Suburbanizace v kontextu urbanizačního procesu. In: Sýkora, L. ed.: *Suburbanizace a její sociální, ekonomické a ekologické důsledky. Ústav pro ekopolitiku*. Praha. s. 39-54.
- OUŘEDNÍČEK, M. (2007): Differential Suburban Development in the Prague Urban Region. *Geografiska Annaler: Human Geography*, 89B, č. 2, s. 111-125.
- OUŘEDNÍČEK, M., NOVÁK, J., PULDOVÁ, P. (2011): Vymezení zón rezidenční suburbanizace v České republice. In: Ouředníček, M., Puldová, P. eds.: *Suburbánní rozvoj, suburbanizace a urban sprawl v České republice*.
- OUŘEDNÍČEK, M., PULDOVÁ, P., MACEŠKOVÁ, M. (2011): Kvalita života a role lidského kapitálu v depopulačních oblastech v České republice. *Sociologický časopis/Czech Sociological Review* 47 (4).
- PERLÍN, R., KUČEROVÁ, S., KUČERA, Z. (2010): Typologie venkovského prostoru Česka. *Geografie*, 115, č. 2, s. 161-187.
- PRATT, A.C. (1996): Discourses of Rurality: Loose Talk or Social Struggle? *Journal of Rural Studies*, 12, č. 1, s. 69-78.
- SJÖBERG, Ö., TAMMARU, T. (1999): Transitional Statistics: Internal Migration and Urban Growth in Post-Soviet Estonia. *Europe-Asia Studies*, 51, č. 5, s. 821-842.
- SPENCER, D. (1995): Counterurbanization: the Local Dimension. *Geoforum*, 26, č. 2, s. 153-173.
- ŠIMON, M. (2011): Kontrarurbanizace v České republice: typologie migrantů. *Sociologický časopis/Czech Sociological Review*.
- van DAM, F., a kol., (2002): Lay discourses of the rural and stated and revealed preferences for rural living. Some evidence of the existence of a rural idyll in the Netherlands. *Journal of Rural Studies*, 18, č. 3, s. 461-476.
- VAN DEN BERG, L., DREWETT, R., KLAASSEN, L.H., ROSSI, A., VIJVERBERG, C.H.T. (1982): *A Study of Growth and Decline*. Urban Europe. Vol. 1. Pergamon Press, Oxford.
- VINING, D.R., STRAUSS, A. (1977): A Demonstration that the Current Deconcentration of Population in the United States is a Clean Break with the Past. *Environment and Planning A*, 9, s. 751-758.

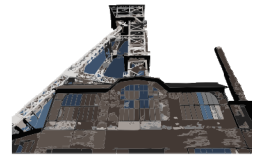
Príspevek byl zpracován v rámci řešení grantového projektu GAUK č. 104810 „Výzkum kontraurbanizace v České republice: Migrace na venkov, životní styl a proměny rezidenčních preferencí“.

Adresa autorů:

Mgr. Martin Šimon
Univerzita Karlova v Praze, Přírodovědecká fakulta
katedra sociální geografie a regionálního rozvoje
Urbánní a regionální laboratoř
Albertov 6
128 43 Praha 2



XXII SJEZD ČESKÉ GEOGRAFICKÉ SPOLEČNOSTI OSTRAVA 2010



chlistovak@gmail.com, simon1@natur.cuni.cz

RNDr. Martin Ouředníček, Ph.D.
Univerzita Karlova v Praze, Přírodovědecká fakulta
katedra sociální geografie a regionálního rozvoje
Urbánní a regionální laboratoř
Albertov 6, 128 43 Praha 2
slamak@natur.cuni.cz