

Development potential of Slovenia from the point of view of several development indicators

Rozvojové možnosti Slovinska vo svetle indikátorov regionálneho rozvoja

Slavomír BUCHER

Prešovská univerzita, slavobucher@yahoo.com

Abstract

The development in the particular regions of Slovenia is significantly differentiated in accordance with several factors, which have a direct or indirect influence on the regional development, depending on various social, cultural and economical predispositions of the given region. It is the goal of every country, in terms of regional development, to minimize regional disparities, caused by an uneven investment disposition in the area of social capital, innovations, marketing and planning, within the particular regions. The regions must utilize their internal resources, by means of which they can effectively apply the existing know-how and follow the path of sustainable development.

Key words: Slovenia, regional potential, region, regional development, regional disparities

Kľúčové slová: Slovinsko, región, regionálny rozvoj, regionálne disparity

1. Úvod

Regionálnu politiku môžeme definovať ako súbor nástrojov, ktoré napomáhajú vyrovnávať disproporcie v dosiahnutej úrovni hospodárskeho rozvoja jednotlivých regiónov (Taylor 2000). Pod regionálnymi disparitami rozumieme rozdiely v stupni sociálno-ekonomického rozvoja regiónov, ktoré sú dôsledkom jeho nerovnomernosti (Matlovičová, Matlovič 2005).

Slovinsko bolo v 80. rokoch najrozvinutejší región v Juhoslávii, pričom jeho vývoj bol vzhľadom na jednotlivé zväzové republiky a autonómne oblasti značne diferencovaný. Slovinská populácia predstavovala 8 % juhoslovanskej, avšak sa podieľala na tvorbe HDP krajiny až 20 % a z celkovej produkcie krajiny išlo 28 % na export do štátov Západnej Európy (Lorber 2006, 2008).

Regionálna politika má v Slovinsku dlhú a bohatú tradíciu. Otázky týkajúce sa regionálneho rozvoja mali dôležité postavenie pri východiskách a smerovaniach slovinskej regionálnej politiky. Slovinsko bolo v rámci Juhoslávie najrozvinutejšou republikou, už vtedy odvádzalo do spoločného rozpočtu najviac peňazí. Slovinsko, ako súčasť bývalej Juhoslávie vždy trvalo na polycentrickom rozvoji krajiny, pretože pri takomto prístupe dochádza k rozvoju viacerých hospodárskych centier a nie iba aglomerácie hlavného mesta (Senjur 2002).

Polycentrický rozvoj napomáha rozvoju regionálnych stredísk a ich bezprostredného zázemia, čím dochádza k rovnomernému šíreniu inovatívnych impulzov v rámci celého regiónu (Kukar 1989).

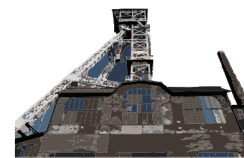
2. Regionálne disparity a stupeň regionálneho rozvoja slovinských regiónov

Regionálny rozvoj výrazne vplyva na sociálno-ekonomickú štruktúru daného regiónu, čo sa v skutočnosti prejavuje kvantitatívnym rastom/poklesom hrubého domáceho produktu. Nová etapa slovinskej regionálnej politiky začala v rokoch 1998 a 1999 prijatím zákona **o podpore regionálneho rozvoja – ZSRR**, pričom v nasledujúcom období boli prijaté novelizácie k tomuto zákonu. Na základe tohto zákona došlo k zmene orientácie regionálnej politiky od podpory rozvoja demograficky ohrozených regiónov k podpore novej regionálnej stratégie rozvoja. Princípom novej stratégie regionálneho rozvoja bol aktívny prístup štátu, orgánov štátnej správy, súkromného sektora k podpore národných, regionálnych a lokálnych interesov a rozvojových cieľov pri dodržiavaní spoločného zákona o podpore a regionálnom rozvoji Slovinska – ZSRR.

Spomenutý zákon definoval ciele, zásady a organizáciu podpory regionálneho rozvoja a taktiež kritéria pri financovaní regiónov s osobitnými rozvojovými problémami. Nová regionálna politika bola založená na princípoch trhovej ekonomiky a zásadách trvalo udržateľného rozvoja. Jej základná stratégia spočívala na aktivácii vnútorných endogénnych zdrojov v jednotlivých regiónoch, čím bola prispôbená pre riešenie konkrétnych problémov daných regiónov a ich obyvateľov.

Primárne ciele regionálnej politiky do roku 2006:

- znižovanie rozdielov v sociálnom a ekonomickom rozvoji medzi regiónmi s dôrazom na kvalitatívny rozvoj miest



- trvalo udržateľný rozvoj všetkých slovinských regiónov, zamedziť vytváraniu nových periférnych regiónov s rozvojovými problémami
- podpora rovnomerného sídelného rozvoja vo všetkých regiónoch Slovinska
- postupná konsolidácia hodnôt HDP v parite kúpnej sily na obyvateľa s celorepublikovým priemerom
- odstraňovanie rozdielov v poskytovaní zdravotnej starostlivosti medzi regiónmi a zvýšená ochrana zdravia v ekologicky problémových regiónoch

Na základe národného rozvojového plánu pre roky 2007-2013 bol definovaný index rozvoja, pričom jednotlivé regióny boli na základe tohto indexu rozdelené do jednotlivých skupín podľa stupňa ich vyspelosti.

Index rozvoja sa vypočíta zo štyroch parciálnych indikátorov:

- **ukazovatele rozvoja:** HDP na obyvateľa, HDP na ekonomicky aktívneho obyvateľa, počet pracovných miest na celkový počet ekonomicky aktívnych obyvateľov

- **ukazovatele rizikovosti:** index starnutia, miera registrovanej nezamestnanosti, miera zamestnanosti
- **ukazovatele rozvojových možností:** priemerný počet rokov vzdelávania, kvalita komunálnej infraštruktúry, počet oblastí Natura 2000, migračné saldo

Všetky skupiny ukazovateľ majú rovnakú váhu. Index rozvoja sa teda vypočítal ako jednoduchý aritmetický priemer štandardizovaných premenných na základe dostupných dát. Na základe indexu rozvoja pre programové obdobie národného rozvojového programu 2007-2013 boli vypočítané jednotlivé hodnoty indexu rozvoja pre 12 štatistických regiónov Slovinska (vyššia hodnota indexu znamená väčšiu periférnosť v rámci regionálnej štruktúry Slovinska): Pomurský (159,5), Vnútorno-krašský (127,0), Podravský (116,8), Dolnoposavský (116,8), Zásavský (113,9), Korošský (103,9), Juhovýchodné Slovinsko (101,7), Gorišský (93,8), Savinjský (92,3), Gorenjský (83,1).

Tabuľka č. 1: Prehľad čistej priemernej mesačnej mzdy slovinských obcí (ukazovatele sú porovnávané s hodnotou za celé Slovinsko)

porovnanie s hodnotou za celé Slovinsko	čistá priemerná mesačná mzda (február 2010)		
	počet obcí	podiel obcí (%)	podiel obyvateľov (%)
výrazne nadpriemerné hodnoty <nad 150 %	0	0,0	0,0
mierne nadpriemerné hodnoty <125 % do 150 %	0	0,0	0,0
nadpriemerné hodnoty <101 % do 125 %	23	11,0	26,9
podpriemerné hodnoty <75 % do 101 %	182	86,7	72,5
mierne podpriemerné hodnoty <50 % do 75 %	5	2,4	0,6
výrazne podpriemerné hodnoty (pod 50 %)	0	0,0	0,0
Spolu	210	100	100

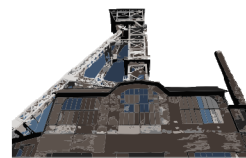
Zdroj: ŠU RS, 2010b. Vlastné prepočty

3. Vývoj základných indikátorov regionálneho rozvoja Slovinska

Priemerná mesačná mzda patrí k základným ekonomickým parametrom, ktorými môžeme dokumentovať diferencovaný vývoj regiónov. Čistú priemernú mesačnú mzdu sme sledovali od 01.01. 2008 do 01.02. 2010 s cieľom poukázať na diferencovaný vývoj tohto ekonomického indikátora v rámci štatistických regiónov Slovinska, ktoré sú podobne ako svetové hospodárstvo afektované negatívnymi vplyvmi globálnej ekonomickej krízy. S rastom čistej priemernej mzdy sa neprejavil nárast regionálnych disparít v rámci jednotlivých štatistických regiónov, čo potvrdzujú stabilné hodnoty variačného koeficientu – nevýrazný pokles z 0,077 v januári 2008 na 0,075 vo februári 2010. Najvyšší nárast čistej priemernej mesačnej mzdy bol v Pomurskom regióne, ktorý patrí k ekonomicky najslabším regiónom v Slovinsku, kde vo februári 2010

dosiahla čistá priemerná mesačná mzda hodnotu 113 % úrovne januára r. 2008. Druhý najvyšší rast bol zaznamenaný v Korošskom regióne (110,4 % úrovne v januári 2008). Najnižší nárast bol v regióne Juhovýchodné Slovinsko, kde čistá priemerná mesačná mzda dosiahla vo februári 2010 100,7 % úrovne v januári 2008.

Vývoj čistej priemernej mzdy prehĺbil polarizáciu medzi Stredným Slovinskom (najproduktívnejší región Slovinska – s hlavným mestom Lublana) a celorepublikovým priemerom. Pokiaľ v januári roku 2008 vykazovali dva regióny čistú priemernú mzdu nad úrovňou priemernej mzdy v Slovinsku – Stredné Slovinsko (109,9 % úrovne priemernej mzdy v Slovinsku) a Juhovýchodné Slovinsko (102,6 %), vo februári roku 2010 zostal nad úrovňou priemernej mzdy v Slovinsku iba Stredné Slovinsko (110,1 %).

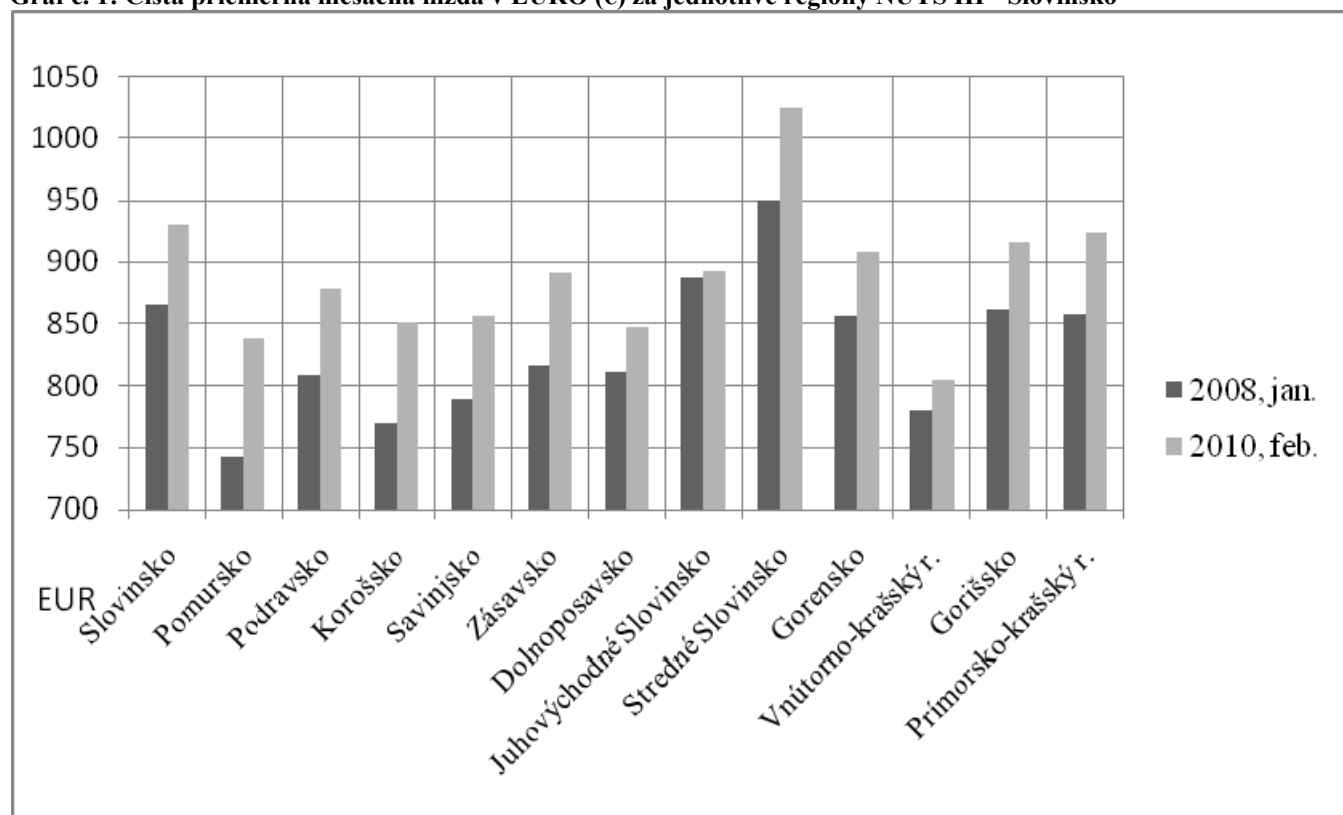


Tabuľka č. 2: Vybrané hodnoty čistej priemernej mesačnej mzdy, regióny Slovinska

Čistá priemerná mesačná mzda, EURO (€)	2008/01	2010/02	nárast/ pokles (%)
minimálna hodnota	741,4	805	108,6
maximálna hodnota	949,6	1024,2	107,9
medián	813,8	884,4	108,7
dolný kvartil	784,9	848	108,0
horný kvartil	859,3	911,9	106,1

Zdroj: ŠU RS, 2010a. Vlastné prepočty

Graf č. 1: Čistá priemerná mesačná mzda v EURO (€) za jednotlivé regióny NUTS III - Slovinsko



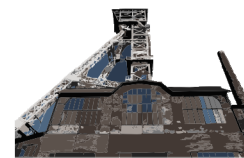
Zdroj: ŠU RS, 2010a. Vlastné prepočty

Miera nezamestnanosti v Slovinsku v prvej časti sledovaného obdobia (január 2008 – september 2008) klesala, pričom od septembra 2008 môžeme konštatovať neustály rast miery nezamestnanosti. Tento vývoj je však v rámci jednotlivých regiónoch značne diferencovaný.

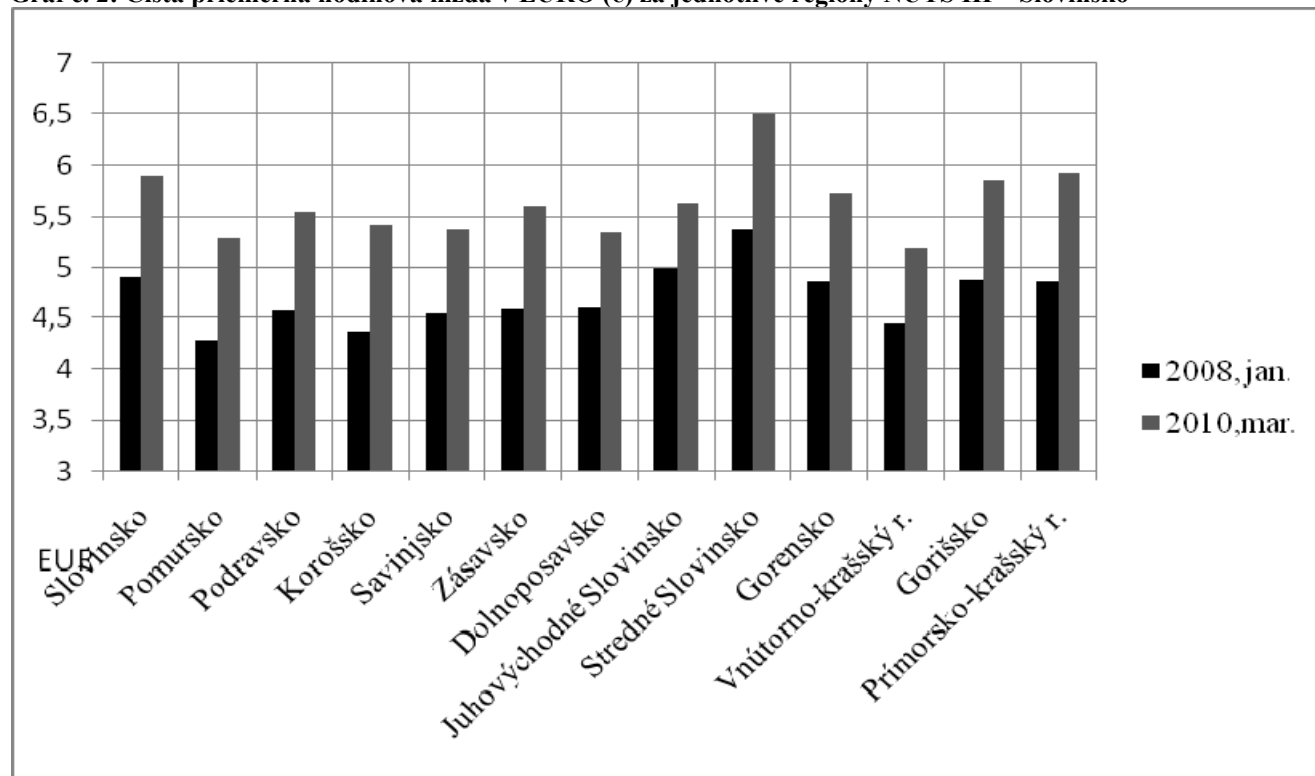
Poukazuje na to aj variačný koeficient, ktorý zaznamenával od januára 2008 do septembra 2009 pokles (klesol z úrovne 0,357 na úroveň 0,256), pričom ku koncu sledovaného obdobia vo februári 2010 nadobúdala podobné hodnoty (0,342) ako na začiatku roka 2009.

Najvýraznejší nárast miery nezamestnanosti zaznamenáva v sledovanom období Gorišký (178,3 % úrovne v januári 2008) a Gorenšký región (169,6 % úrovne v januári 2008). Avšak najvyššie hodnoty vo februári 2010 v miere nezamestnanosti zaznamenáva Pomurský región (zo 14,1 % v januári 2008 na 20,9 % vo februári 2010) a Podravský región (z 9,9 % v januári na 13,9 % vo februári 2010).

Najnižšiu mieru nezamestnanosti v tomto období vykazuje Primorskokrašký región, ktorá sa pohybuje na úrovni 7,8 %.



Graf č. 2: Čistá priemerná hodinová mzda v EURO (€) za jednotlivé regióny NUTS III – Slovinsko



Zdroj: ŠU RS, 2010a. Vlastné prepočty

Tabuľka č. 3: Prehľad miery nezamestnanosti slovinských obcí (ukazovatele sú porovnávané s hodnotou za celé Slovinsko)

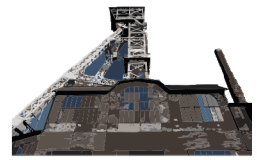
porovnanie s hodnotou za celé Slovinsko	miera nezamestnanosti (marec 2010)		
	počet obcí	podiel obcí	podiel obyvateľov (%)
výrazne nadpriemerné hodnoty <nad 150 %	29	13,8	7,6
mierne nadpriemerné hodnoty <125 % do 150	31	14,8	13,5
nadpriemerné hodnoty <101 % do 125 %	44	21,0	21,5
podpriemerné hodnoty <75 % do 101 %	46	21,9	33,6
mierne podpriemerné hodnoty <50 % do 75 %	52	24,8	22,0
výrazne podpriemerné hodnoty (pod 50 %)	8	3,8	1,8
Spolu	210	100	100

Zdroj: ŠU RS, 2010b. Vlastné prepočty

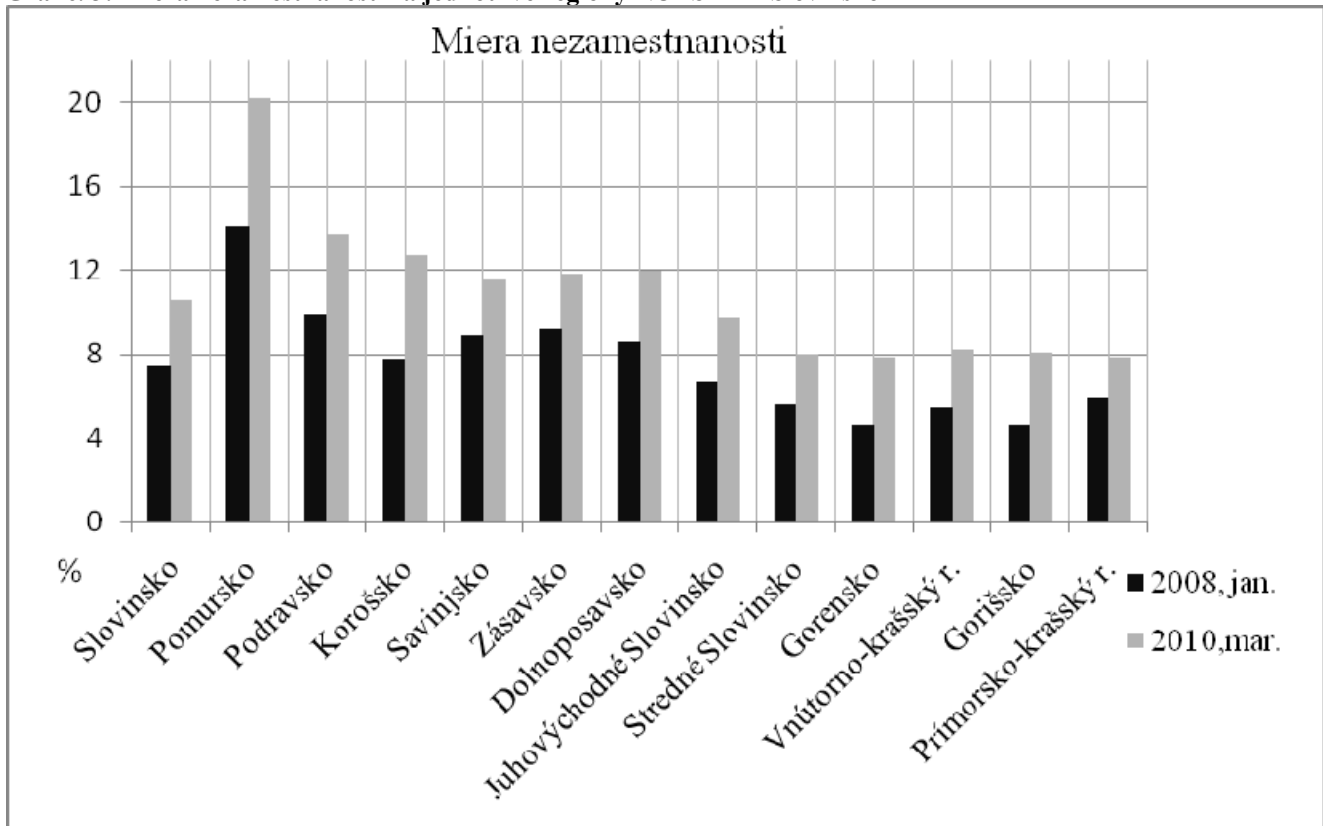
Tabuľka č. 4: Vybrané hodnoty miery nezamestnanosti, regióny Slovinska

Miera nezamestnanosti (%)	2008/01	2010/02	nárast/ pokles (%)
minimálna hodnota	4,6	7,8	169,6
maximálna hodnota	14,1	20,9	148,2
medián	7,2	10,8	150,0
dolný kvartil	5,5	8,1	147,3
horný kvartil	9,1	12,6	138,5

Zdroj: ŠU RS, 2010a. Vlastné prepočty



Graf č. 3: Miera nezamestnanosti za jednotlivé regióny NUTS III – Slovinsko



Zdroj: ŠU RS, 2010a. Vlastné prepočty

4. Záver

Svetové hospodárstvo sa v čoraz väčšej miere internacionalizuje, resp. globalizuje. Významným efektom globalizácie je formovanie nadnárodných spoločností. V ekonomickej literatúre sa často stretávame s otázkou, aký vplyv majú nadnárodné korporácie na hospodárstvo jednotlivých štátov (Štiblar 2008).

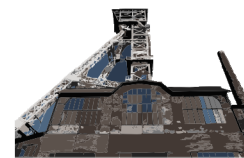
Regionálna politika jednotlivých štátov by sa mala zamerať na formovanie rozvojových faktorov, ktoré podporujú inovácie a nové technológie s vysokou pridanou hodnotou. Slovinsko je malá, otvorená ekonomika, ktorá ak chce uspieť v medzinárodnej konkurencii musí svoj rozvoj zamerať na výskum, ktorý by prepojil univerzitné centrá s požiadavkami súkromného sektora.

Nadnárodné spoločnosti s vyspelým technologickým parkom môžu aktívne prispieť ku konkurencieschopnosti malých krajín akou je aj Slovinsko. Korporácie sú nositeľmi finančných prostriedkov a inovatívnych projektov medzinárodného rozsahu. Dôležitú úlohu v tomto smere zohráva sídlo organizácie. Ak by mala korporácia sídlo v Slovinsko, vo väčšej miere by

využívala ponúkané možnosti na domácom trhu, či už v podobe využívania pracovnej sily, resp. prepojenia na domáce spoločnosti a univerzity. Výsledkom takejto lokalizácie by bola difúzia rozvojových efektov zo Slovinska do ostatných regiónov sveta.

Ak by Slovinsko vlastnilo takéto rozvojovo-inovatívne centrum, potom môže šíriť tieto inovatívne impulzy do ostatných regiónov sveta. Každá krajina má vymedzený geografický priestor, v ktorom rozvíja svoje ekonomické a hospodárske záujmy. Pre Slovinsko je to v prvom rade staronový priestor Západného Balkánu, pričom jeho geoeconomická poloha otvára možnosti pre investovanie na trhoch východnej a juhovýchodnej Európy.

V tomto prípade zohráva dôležitú úlohu cudzí kapitál, ktorý je v prípade Slovinska dôležitým zdrojom ekonomického rastu krajiny. Z pohľadu nadnárodných spoločností predstavuje Slovinsko marginálny trh, ktorý by dokázala pokryť 1 nadnárodná spoločnosť. Dôležitú úlohu v hospodárskej štruktúre krajiny však zohrávajú malé a stredne veľké domáce spoločnosti, ktoré napríklad v oblasti obchodu nútia zahraničné spoločnosti k väčšej konkurencieschopnosti.



Tabuľka č. 5: Variáčnne koeficienty pre vybrané ukazovatele regionálnych disparít a ich hodnoty za Slovinsko

Ukazovateľ/rok, mesiac	2008/01	2008/04	2008/07	2008/10	2009/01	2009/04	2009/07	2009/10	2010/01	2010/02
čistá priemerná mesačná mzda, EURO (€)	0,077	0,078	0,071	0,072	0,077	0,074	0,074	0,071	0,075	0,075
	864,4	879,2	890,2	917,6	917,2	920,7	922,1	935,1	936,8	930,0
čistá priemerná hodinová mzda, EURO (€)	0,074	0,077	0,069	0,071	0,073	0,067	0,066	0,067	0,073	0,075
	4,9	5,1	5,0	5,2	5,4	5,5	5,3	5,5	5,7	5,9
miera nezamestnanosti	0,357	0,336	0,341	0,325	0,328	0,270	0,264	0,312	0,351	0,342
	7,4	6,6	6,5	6,6	7,8	8,8	9,4	10,0	10,6	10,7
Ukazovateľ/rok	2000	2001	2002	2003	2004	2005	2006	2007	2008	2009
podiel osobných automobilov na 1000 obyvateľov	-----	0,088	0,088	0,084	0,081	0,077	0,075	0,070	0,65	-----
	-----	442	448	456	468	479	488	501	514	-----
brutto investície na 1 obyvateľa, EURO (€)	1610	1671	1800	2127	2093	2208	2570	2944	3165	-----
	0,465	0,401	0,457	0,455	0,393	0,310	0,333	0,324	0,275	-----
podiel voľných pracovných miest z celkového počtu pracovných miest (%)	-----	0,7	0,6	0,7	0,8	0,9	1,0	1,1	0,9	0,6
	-----	0,202	0,204	0,202	0,180	0,170	0,132	0,136	0,167	0,160

Zdroj: ŠU RS, 2010a. Vlastné prepočty

Použité zdroje:

KUKAR S. (1989): Ocena dosedanjega sistema pospeševanja hitrejšega razvoja gospodarsko manj razvitih SR in SAP Kosovo in predlog za spremembe oziroma dopolnitve. Ljubljana: Inštitut za ekonomska raziskovanja, 1989. 158 s.

LORBER L. (2006): Strukturne spremembe mariborskega gospodarstva po letu 1991. Revija za geografijo, številka 1-1 / 2006. Univerza u Mariboru, Filozofska fakulteta, Maribor, s. 63-79.

LORBER L. (2008): Slovenian economy on the way from independence to catching up average economic development of EU-27. Revija za geografijo, 2008, št. 1/3, str. 109-123.

MATLOVIČOVÁ, K., MATLOVIČ, R. (2005): Vývoj regionálnych disparít na Slovensku a problémy regionálneho rozvoja Prešovského kraja. Acta Facultatis Studiorum Humanitatis et Naturae Universitatis Prešoviensis. Prírodné vedy, Folia Geographica, 8, PU Prešov, s.66-88.

SENJUR M. (2002): Razvojna ekonomika. Ljubljana: Ekonomska fakulteta, 2002, 717 s.

STATISTIČNI URAD REPUBLIKE SLOVENIJE (2010a): Slovenske regije v številkah. Ljubljana, 2010, 73 s.

STATISTIČNI URAD REPUBLIKE SLOVENIJE (2010b): Slovenske občine v številkah. Ljubljana 2010, 225 s.

ŠTIBLAR F. (2008): Svetovna kriza in Slovenci. Kako jo preživeti? 1. natis – Ljubljana: Založba ZRC, ZRC SAZU, 2008, 211 s.

TAYLOR, J., HARVEY, A. (2000): Regional economics and policy. New York: Harvester Wheatsheaf, 2000, 401 s.

VLADA REPUBLIKE SLOVENIJE (1999): Zakon o spodbujanju skladnega regionalnega razvoja ZSRR (Uradni list RS, št. 60/99, 52/02).

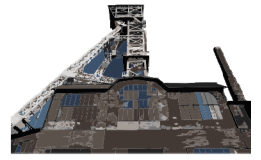
VLADA REPUBLIKE SLOVENIJE (2005): Zakon o spodbujanju skladnega regionalnega razvoja (Uradni list RS, št. 93/05).

VLADA REPUBLIKE SLOVENIJE (2006): Sklep o razvrstitvi razvojnih regij po stopnji razvitosti za programsko obdobje 2007-2013 (Uradni list RS, št. 23/06).

Tento článok bol vypracovaný s podporou projektu: VEGA c. 1/0611/09, pod vedením Prof. RNDr. Reného Matloviča, PhD.



XXII SJEZD ČESKÉ GEOGRAFICKÉ SPOLEČNOSTI OSTRAVA 2010



Adresa autora:

RNDr. Slavomír Bucher
Katedra geografie a regionálního rozvoje
Fakulta humanitních a přírodních věd, Prešovská univerzita
Ul. 17. Novembra 1
081 16 Prešov
slavobucher@yahoo.com